

ПОЛОЖЕНИЕ

о вступительном творческом испытании по предметам рисунок, черчение и композиция по направлениям подготовки:

07.03.01-РФ,750100-КР«Архитектура»

07.03.03-РФ, 750200-КР «Дизайн архитектурной среды»

54.03.03-РФ, 570700-КР «Искусство костюма и текстиля», профиль:
дизайн костюма в индустрии моды

Творческое испытание проводится с целью определения у абитуриента способностей к проектно-творческой и художественно-композиционной деятельности, творческих способностей и возможности осваивать программу высшего образования.

Начало творческих испытаний - апрель.

Последняя дата проведения творческих испытаний - июль, до начала 1 тура ОРТ;

Все этапы творческого испытания проводятся в соответствии с расписанием вступительных испытаний (публикуется на сайте КРСУ)

Продолжительность проведения творческого испытания:

Рисунок – 4 ч. (для всех направлений)

Черчение – 4 ч. (только для «Архитектура» и «Дизайн архитектурной среды»)

Композиция – 4 ч. (только для «Искусство костюма и текстиля»)

Записаться на творческое испытание можно по адресу:

720048, Кыргызская Республика, г. Бишкек ул. Анкара 24К, ауд. 203;

телефон: +(996 312) 449 720;

эл.адрес: fadis@krsu.edu.kg

Творческое испытание проходит в 2 этапа:

1 этап.

Подача и регистрация заявления (иметь при себе паспорт и копию паспорта).
Предоставление портфолио. Портфолио абитуриент приносит с собой в день подачи заявления и предоставляет его экзаменационной комиссии. Портфолио включает в себя 6 -10 работ по каждому виду (не менее 12 работ).

Рисунок (портфолио) – для всех направлений

Формат: А3

Материалы: карандаш

Наброски и зарисовки предметов, рисунки и зарисовки гипсовых геометрических форм и скульптурных бюстов.

Требования к работам:

- Правильный выбор формата листа бумаги (его расположение по вертикали или горизонтали)
- Соответствие масштаба предметов формату листа
- Грамотность выполнения компоновки в листе с четко выделенным композиционным центром.
- Рациональное расположение всех частей композиции на листе бумаги, компоновка предметов, умение правильно компоновать изображение отдельных объектов на листе бумаги, композиционное равновесие
- Светотеневое и живописное решение общей композиции
- Образность замысла и оригинальность его композиционного и живописного решения
- Светотеневая проработка и передача объектов в пространстве
- Учет воздушной линейной перспективы
- Детальность проработки объектов

Черчение (портфолио) – для направлений «Архитектура» и «Дизайн архитектурной среды»

Формат: А3

Материалы: Тушь (линер), чертежные инструменты.

Чертежи 3-х проекций геометрических композиций (Сборник заданий по черчению: для слушателей подготовительных курсов МАРХИ / Орска Ю. Н., Домбровский А. Н. - Москва: Московский архитектурный ин-т, 2004.)

Требования к работам:

- Грамотное размещение задания с учетом вспомогательных построений и надписей
- Правильность расположения трех проекций объекта, точность изображения видимых и невидимых линий объекта
- Полнота и точность соответствия аксонометрического изображения и ортогональных проекций.
- Правильность проведения выносных и размерных линий, выполнение стрелок и грамотное соблюдение ГОСТа 2.307-68 «Правила нанесения размеров».
- Выполнение надписей, цифр в соответствии с

ГОСТом 2.304-81 «Шрифты»

- Обводка чертежа, Правильный выбор толщины сплошной основной линии в соответствии с форматом листа, соблюдение соотношений толщины всех остальных линий, а также единой цветности линий.
- Аккуратность, Эстетика чертежа.

Композиция (портфолио) – для направления «Искусство костюма и текстиля»»

Формат: А3

Материал: тушь, чернила.

Композиции костюма, построенные средствами графики на основе геометрических фигур: трапеция, треугольник, овал и т.д., с использованием фактуры и декора в костюме. Графическая композиция представляет собой расположение на плоскости линий и фигур (трапеции, треугольников, овала и их частей), с использованием приемов наложения и пересечения и их выявления тоном.

Требования к работам:

- Абитуриент должен выполнить поиск новых форм и силуэтных решений костюма путем сочетания базовых.
- Проявить навыки построения композиции не только костюма, но и листа в целом, умение самостоятельно решать поставленные задачи путем экспериментальных поисков.
- В эскизах необходимо показать особенности источника (общий характер, пластику), согласовав эти особенности с формой нового элемента.
- Владеть техникой рисования и правильным решением цветовых отношений.

2 этап.

Проведение творческого испытания:

- для направлений «Архитектура» и «Дизайн архитектурной среды» - рисунок и черчение;
- для направления «Искусство костюма и текстиля» - рисунок и композиция;

Творческое испытание состоит из контрольной работы и оценивается по 100- балльной системе.



КРИТЕРИИ
оценки экзаменационных работ по рисунку (письменно) к
вступительному экзамену по направлениям “Архитектура”, “Дизайн
архитектурной среды”

ЗАДАНИЕ

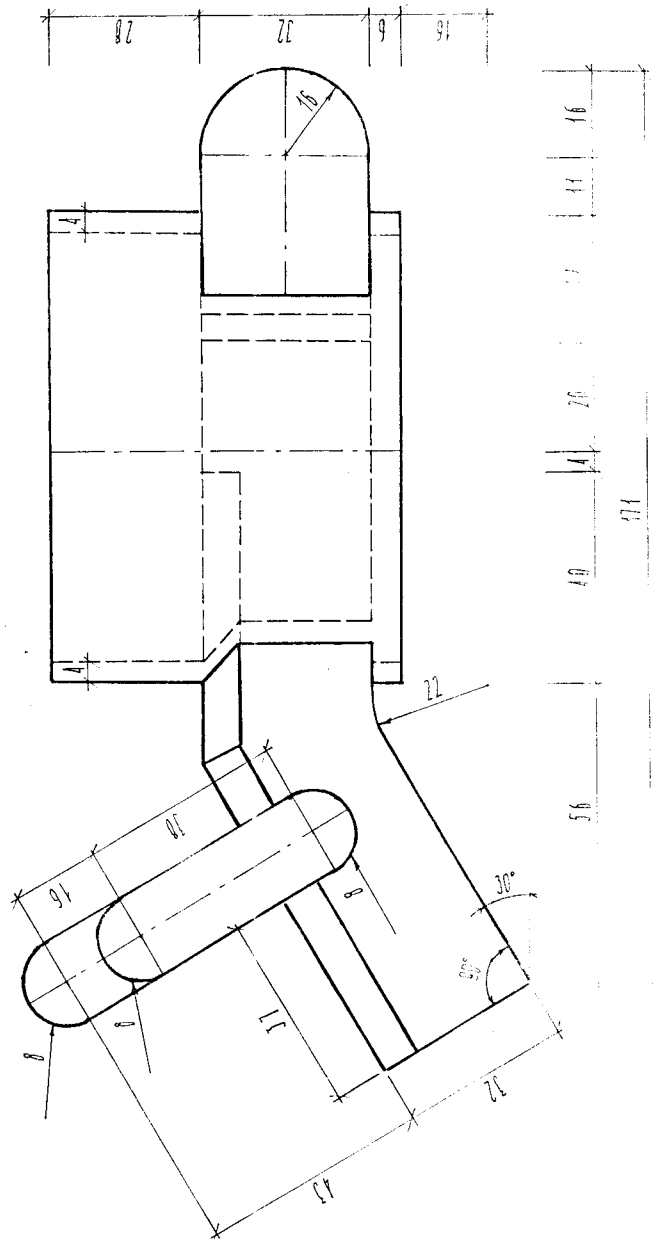
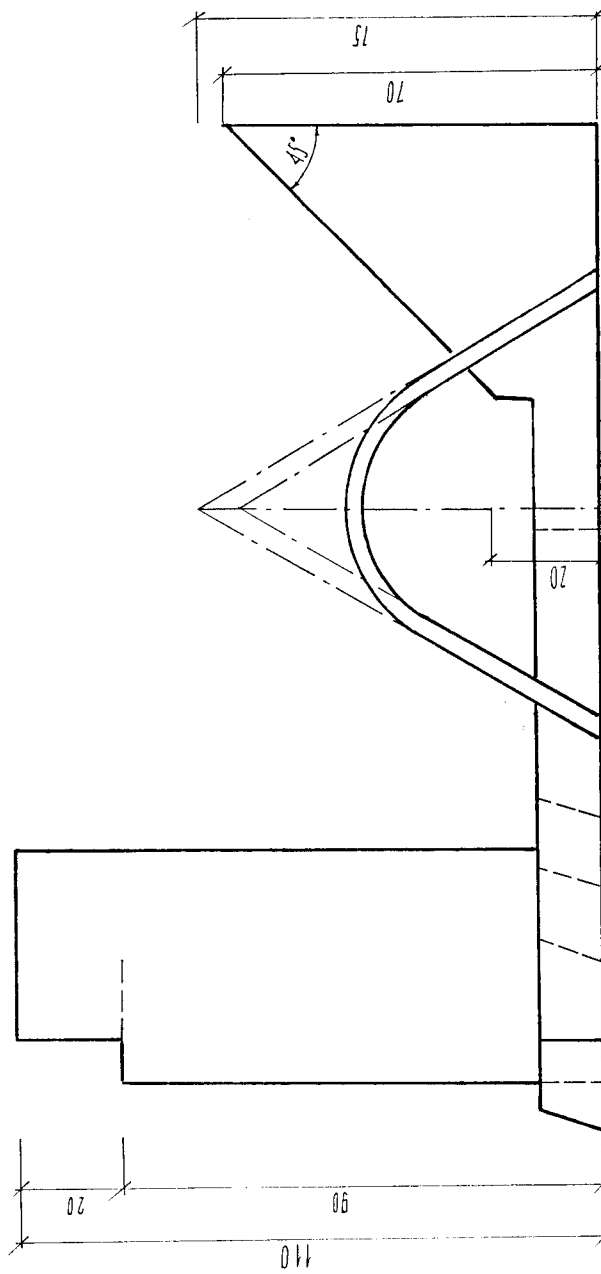
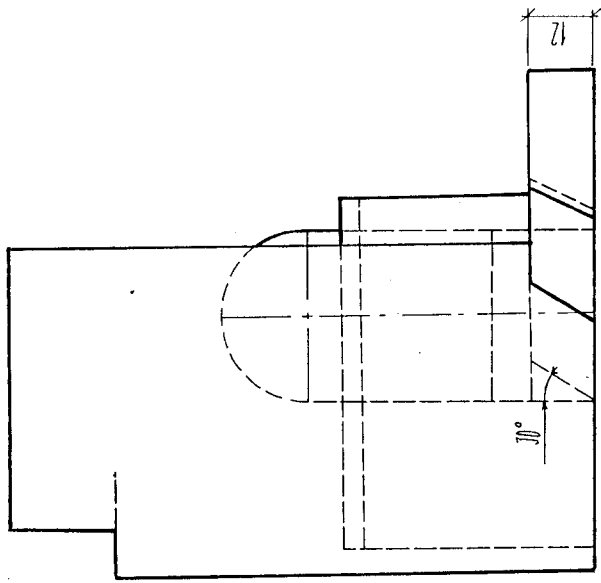
Скульптурная гипсовая голова (“Антиной”, “Диадумен” и др.)

№ п/п	Наименование критериев по стадиям выполнения рисунка	Количество баллов
1	а). Грамотная компоновка рисунка на плоскости листа и его соразмерность по отношению к листу.	8-11
	б). Правильное определение основных пропорций и характера изобразительной формы / передача объемности – трёхмерной/	9-13
	в). Конструктивное построение формы с учетом закономерностей линейной перспективы (правильная передача поворота и наклона головы, перспективы симметричных элементов)	11-14
	г). Грамотное тоновое решение с привлечением метода тональных отношений, выявления направления источника света на форме и выдерживания тонового масштаба (правдивая передача материала - гипса)	8-12
ОТЛИЧНО		ИТОГО: 36-50
2	Соблюдение всех вышеуказанных требований, однако, при тоновом решении допущены некоторые неточности (недостаточно передан тоновый масштаб, не выявлены закономерности передачи гипса)	
ХОРОШО		ИТОГО: 22-35
3	При общем соблюдении требований допущены нарушения (1,а), имеются некоторые ошибки (1,б), продемонстрирована неграмотность (1,г).	
УДОВЛЕТВОРИТЕЛЬНО		ИТОГО: 18-21
4	Существенные несоответствия требованиям (1,а-г), не соблюдены закономерности передачи объемной (трехмерной) формы даже при общем сходстве всего рисунка и отдельных его элементов с оригиналом.	
НЕУДОВЛЕТВОРИТЕЛЬНО		ИТОГО: 5-17

Для выполнения экзамена по рисунку абитуриент должен иметь при себе:

1. Простые карандаши М, 2М
2. Резинку
3. Кнопки (гвоздики)
4. Канцелярский нож

ЗУЗ АМЕНАЦІОННОЕ
 ЧЕРЧЕНІЕ
 МАСШТАБ 1:1



КРИТЕРИИ

оценки экзаменационной работы по черчению (письменно) к вступительным экзаменам по направлению «Архитектура» и «Дизайн архитектурной среды»

№	Наименование	Кол-во баллов
1	На «Отлично»:	
1.1	Грамотное размещение задания с учетом вспомогательных построений и надписей	4-5
1.2	Правильность расположения трех проекций объекта, точность изображения видимых и невидимых линий объекта	8-10
1.3	Полнота и точность соответствия аксонометрического изображения и ортогональных проекций.	13-15
1.4	Правильность проведения выносных и размерных линий, выполнение стрелок и грамотное соблюдение ГОСТа 2.307-68 «Правила нанесения размеров».	4-5
1.5	Выполнение надписей, цифр в соответствии с ГОСТом 2.304-81 «Шрифты»	4-5
1.6	Обводка чертежа, Правильный выбор толщины сплошной основной линии в соответствии с форматом листа, соблюдение соотношений толщины всех остальных линий, а также единой цветности линий.	4-5
1.7	Аккуратность, Эстетика чертежа.	3-5
		40-50
2	На «Хорошо»:	
	При общем соблюдении требований №№ 1.1-1.7 и обязательном правильном построении ортогональных проекций допущены некоторые неточности: - при нанесении размеров; - при выполнении конструкции букв и цифр; - несоблюдение соотношений в толщине линий; - неряшливость.	
		30-39
3	На «Удовлетворительно»:	
	При обязательном понимании общих принципов построения ортогональных проекций допущены ошибки в какой-либо части детали, продемонстрирована неграмотность в выполнении остальных пунктов, неряшливость в работе.	
		20-29
4	На «Неудовлетворительно»:	

4	На «Неудовлетворительно»:	
	В целом несоответствие аксонометрического изображения и ортогональных проекций объекта, несоблюдение симметрии, существенное незнание требований ГОСТов: «Линии чертежа», «Шрифты», «Правила нанесения размеров». Грязный, неаккуратный чертеж.	
		0-19

Для выполнения экзамена абитуриент должен иметь при себе:

1. Простые карандаши Т – 2Т;
2. Резинку (ластик);
3. Треугольники (90°-45°-45° и 90°-60°-30°);
4. Две линейки: 20 см., и 50 см.;
5. Линёры: №0,05; №0,1 №0,8;
6. Циркуль с насадкой для линёра

ДОПОЛНЕНИЕ

Пройдя творческие испытания, для поступления на направления АРХ, ДАС, ИКТ абитуриенты получают сертификат, об успешном завершении испытания для участия в конкурсе по выбранному направлению и указанием полученных баллов (от 1 до 100)

Сертификат также получают абитуриенты, окончившие подготовительные курсы на ФАДиС КРСУ, по рисунку и черчению и успешно прошедшие контрольные точки.

В июне, после окончания обучения в школе, абитуриентам необходимо зарегистрироваться на портале study.krsu.kg, после чего, при наличии сертификата о прохождении творческого испытания, абитуриент может быть рекомендован к зачислению на бюджетные места РФ.

Для поступления на контрактной основе необходимо зарегистрироваться на портале 2020.edu.gov.kg при наличии сертификата ОРТ с баллами основного теста выше порогового на выбранное направление.

Декан ФАДиС,
профессор



Р.М.Муксинов

15.03.2022 г.